

# Bolagsstyrningsrapport

Net Insight AB (publ) är ett publikt aktiebolag med säte i Stockholm. Net Insights aktie är noterad på Nasdaq Stockholm. Till grund för styrningen av bolaget och koncernen ligger bland annat bolagsordningen, den svenska aktiebolagslagen och Nasdaq Stockholms regelverk för emittenter, vilket inkluderar Svensk kod för bolagsstyrning gällande från och med den 1 december 2016 samt interna regelverk och policier.

## Inledning

Bolagsordningen beskriver bolagets verksamhet, dess aktiekapital, antal aktier samt aktieslag, röstfördelning, antalet styrelseledamöter samt revisorer, hur kallelse ska ske till samt ärendehantering under årsstämma och att stämma ska hållas i Stockholm. I perioderna mellan årsstämmorna utgör styrelsen inom Net Insight AB (publ) det högsta beslutande organet inom företaget. Styrelsens uppgifter regleras i Aktiebolagslagen och i bolagsordningen. Den nu gällande bolagsordningen antogs vid ordinarie årsstämma den 28 april 2009. Bolagsordningen finns att läsa i sin helhet på [www.netinsight.net](http://www.netinsight.net).

Under 2016 har ingen avvikelse från Koden förekommit. Bolaget har inte heller haft någon överträdelse av Nasdaq Stockholms Regelverk för emittenter eller god sed på aktie marknaden.

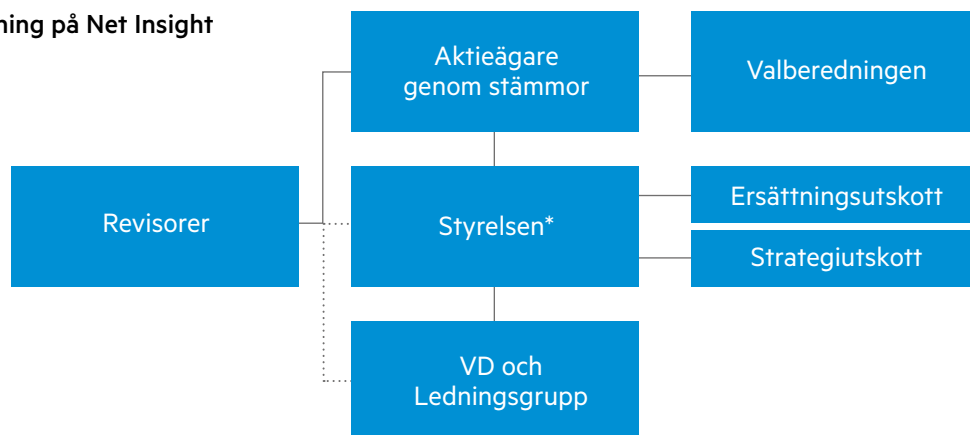
## Årsstämma

Net Insight AB (publ) höll sin årsstämma den 10 maj 2016. Bolagets valberedning är ansvarig för att lämna förslag till

ordförande vid årsstämman. Till stämmans ordförande valdes Lars Berg. Årsstämman beslutade om följande:

- Fastställande av årsboksutslut, resultatdisposition och ansvarsfrihet för styrelse och vd.
- Antalet styrelseledamöter ska vara sju.
- Lars Berg, Gunilla Fransson, Anders Harrysson, Cecilia Beck-Friis, Crister Fritzson och Jan Barchan omvaldes och Charlotta Falvin nyvaldes som styrelseledamot.
- Lars Berg omvaldes som styrelseordförande.
- PricewaterhouseCoopers AB valdes som bolagets revisorer med Mikael Winkvist som huvudansvarig revisor.
- Årsstämman beslutade att arvode till styrelsen ska uppgå till 1 870 000 kronor att fördelas med 550 000 kronor till styrelsens ordförande samt 220.000 kronor vardera till övriga styrelseledamöter som inte är anställda i bolaget. För utskottsarbete, till de ledamöter som utses av styrelsen, utgår ett arvode om 10.000 kronor per sammanträde.
- Arvode till revisorerna PricewaterhouseCoopers AB ska utgå enligt godkänd räkning.
- Årsstämman beslutade att godkänna de föreslagna förfa-

## Bolagsstyrning på Net Insight



\*Styrelsen behandlar revisionsfrågor i sin helhet.

randena för utnämning av valberedningen och styrelsens förslag till riktlinjer för ersättning och andra anställningsvillkor för ledande befattningshavare.

- Årsstämman beslutade att införa ett kontantreglerat optionsprogram relaterat till Net Insights aktiekursutveckling. Programmet kommer att genomföras genom utgivande av syntetiska optioner. Möjligheten till förvärv av syntetiska optioner ska omfatta samtliga cirka 140 anställda inom Net Insightkoncernens svenska organisation som är bosatta i Sverige.
- Årsstämman beslutade att bemyndiga styrelsen att fram till nästa årsstämma förvärva egna aktier upp till och med 5 procent av samtliga aktier i bolaget samt att fatta beslut om överlåtelse av egna aktier.

Det fullständiga protokollet från årsstämman tillsammans med beslutsunderlag finns tillgängligt på: <https://investors.netinsight.net/sv/bolagsstyrning/>

### **Valberedning**

Enligt beslut vid bolagsstämman, består Net Insights valberedning av styrelseordföranden och företagets fyra största aktieägare per den sista bankdagen i augusti varje år, vilka var och en har rätt att utse en ledamot i valberedningen. Valberedningens sammansättning offentliggjordes den 4 oktober 2016. Net Insights valberedning för 2017 består av följande ledamöter: Jan Barchan (Briban Invest), Lars Bergkvist (Lannebo Fonder), Ramsay Brufer (Alecta), Christian Brunlid (Handelsbanken fonder) samt Lars Berg (styrelseordförande i Net Insight AB). Valberedningen har utsett Lars Bergkvist (Lannebo Fonder) till sin ordförande. Valberedningen har haft fem protokollförda möten inför årsstämman 2017 innan datum för påskrift av årsredovisningen.

### **Revisor**

Net Insight ska enligt bolagsordningen ha en till två revisorer med eller utan revisorssuppleanter. Mandatperioden för revi-

sorer är enligt lag ett år. Bolagets revisionsfirma, PricewaterhouseCoopers AB, omvaldes vid ordinarie årsstämma 2016 fram till stämman 2017. Mikael Winkvist utsågs till ansvarig revisor. Utöver ordinarie revisionsuppgifter bistår PricewaterhouseCoopers AB även Net Insight med allmänna råd gällande redovisning och skatter. Det åligger PricewaterhouseCoopers AB att garantera sitt oberoende som revisionsfirma i rollen som rådgivare.

### **Styrelsen**

Styrelsen förvaltar bolagets angelägenheter i bolagets och samtliga aktieägares intresse. Storleken och sammansättningen av styrelsen säkerställer förmågan att förvalta bolagets angelägenheter effektivt och med integritet. I styrelsens uppgifter ingår att fastställa verksamhetsmål och strategier, besluta om förvärv och avyttringar, bolagets kapitalförsörjning, tillsätta, utvärdera och besluta om ersättning till företagets verkställande direktör, se till att det finns effektiva system för uppföljning och kontroll av bolagets verksamhet, att nödvändiga etiska riktlinjer fastställs för bolagets uppträdande samt att utvärdera styrelsearbetet. Styrelsens arbetsordning fastställs årligen vid det konstituerande styrelsesammanträdet eller när så krävs. Förutom nämnda arbetsuppgifter föreskriver förordningen fastställande av styrelsens mötesordning, instruktioner för företagets verkställande direktör, beslutsordning inom bolaget, arbetsfördelning samt informationsordning mellan bolaget och styrelsen. Styrelsen bevakar och utvärderar årligen verkställande direktörens prestationer, inklusive implementering av styrelsens beslut och riktlinjer.

### **Styrelsens arbete**

Styrelsen höll sex protokollförda sammanträden under året, exklusive sex sammanträden per capsulam. Vid dessa möten behandlade styrelsen fasta punkter såsom affärsläge, års- och delårsrapporter, budget, verksamhetsmål, risker,

ersättningsfrågor till bolagsledningen med principer för rörliga löner och uppföljning härav och revisionsfrågor. Under året har särskilt fokus lagts på utvecklingen inom Live OTT och uppföljning av förvärvet av ScheduALL. Vid det konstituerande styrelsemötet behandlades och fastställdes arbetsordningen för styrelsen samt instruktioner för verkställande direktören.

Varje år initierar styrelsens ordförande även en utvärdering av styrelsens arbete. Utvärderingen avseende 2016 har utförts av en oberoende konsult genom intervjuer och en enkät. Därefter har konsulten först rapporterat resultatet till styrelsen och därefter till valberedningen.

Valberedningen har sedan baserat på detta gjort en egen utvärdering.

Styrelsen utvärderar löpande bolagets VD mot uppställda mål. En gång per år görs en formell utvärdering.

#### **Styrelsens oberoende**

Set Insight styrelse bedöms uppfylla Kodens krav på oberoende: Alla styrelseledamöter har en oberoende ställning i relation till bolaget och ledningen. Sex av ledamöterna är oberoende av bolagets huvudägare.

För mer information om styrelsemedlemmarna och verkställande direktören, se sida 26 respektive 27.

#### **Ersättningsutskottet**

Styrelsens har inrättat ett ersättningsutskott med uppgift att bereda frågor om lön, ersättningar och andra anställningsvillkor för verkställande direktören samt ersättningsprogram av bredare karaktär, exempelvis optionsprogram för slutgiltigt beslut eller beslut om förslag till stämman, i styrelsen. Ersättningsutskottet beslutar i frågor angående löner och ersättning och andra anställningsvillkor för alla direktörar till verkställande direktören. Utskottet rapporterar till styrelsen löpande. Ersättningsutskottet består av styrelsens ordförande Lars Berg och styrelseledamot Anders Harrysson. Under året har utskottet haft fem protokollförda möten,

ej räknat per capsulammöten, där följande har behandlats: Verkställande direktörens rörliga ersättning gällande 2015 för beslut i styrelsen, beslut om rörlig ersättning gällande 2015 för övriga ledningen, verksamhetsmål och ersättningsstruktur för verkställande direktören gällande 2016 för beslut i styrelsen och ersättningsstrukturen för resten av ledningen.

#### **Strategiutskottet**

Styrelsen har även inrättat ett strategiutskott som ska bereda och utvärdera frågor avseende bolagets strategiska utveckling av verksamheten, genom att exempelvis analysera och initiera bolagsförvärv och andra strategiska samarbeten samt vidta nödvändiga åtgärder i samband därmed fram till ett slutligt beslut för styrelsens godkännande. Utskottet består av Lars Berg, Anders Harrysson och Jan Barchan. Under året så har ett strategiutskottsmöte hållits. Strategifrågor har behandlats huvudsakligen under ordinarie styrelsemöten.

#### **Revision**

Net Insights styrelse har valt att inte ha någon separat revisionskommitté, i stället behandlar styrelsen i sin helhet revisionsfrågor. Styrelsen har valt detta arbetssätt då detta är passande så länge som företaget har en relativt okomplicerad verksamhets- och revisionsstruktur. I samråd med bolagets revisorer har styrelsen även proaktivt behandlat nya rekommendationer inom redovisningsområdet vilka kan komma att påverka bolagets framtida redovisning och rapportering. Två gånger per år, efter tredje och fjärde kvartalets bokslut, rapporterar koncernens revisor sina iakttagelser från revisionen till hela styrelsen. Dessa möten fyller även syftet att hålla styrelsen underrättad om revisionens inriktning och omfattning, likaväl som att diskutera samordningen av den externa revisionen, interna kontroller samt revisionens syn på bolagets risker. Under två av dessa möten presenterade och diskuterade bolagets revisorer sina iakttagelser, utan närvaro av företagsledningen.

## 2016 Närvaro

Nedan redovisas närvaron per styrelseledamot vid protokollförda möten:

Namn	Närvaro vid styrelsemöten	Ersättningsutskottet
Lars Berg	6/6	5/5
Anders Harrysson	5/6	5/5
Gunilla Fransson	6/6	
Cecilia Beck-Friis	6/6	
Crister Fritzon	6/6	
Regina Nilsson <sup>1)</sup>	2/6	
Jan Barchan	5/6	
Charlotta Falvin <sup>2)</sup>	4/6	

<sup>1)</sup> Regina Nilsson avböjde omval vid årsstämman 2016.

<sup>2)</sup> Charlotta Falvin nyvaldes vid årsstämman 2016.

## VD och Ledningsgrupp

Verkställande direktören leder bolaget inom ramen för VD-instruktionen och rapporterar månatligen och kvartalsvis till styrelsen avseende finansiell och operationell progress mot av styrelsen fastställda finansiella och verksamhetsrelaterade mål. Den verkställande direktören deltar på styrelsemötena och tillhandahåller styrelsen nödvändiga informations- och beslutsunderlag. Bolagets Finanschef är också styrelsens sekreterare. Bolaget är organiserat i funktioner där respektive funktionschef också ingår i ledningsgruppen. Ledningsgruppen har periodvisa möten med stående dagordning och däremellan avstämningar veckovis. Därutöver hålls möten när så är påkallat.

För mer information om VD och ledningsgruppsmedlemmarna, se sidan 27.

## Styrelsens rapport om intern kontroll

### Syftet med intern kontroll

Net Insights syfte med arbetet för intern kontroll är:

- Säkerställa fullgod efterlevnad av tillämpliga lagar, regler och förordningar.
- Säkerställa att den finansiella rapporteringen ger en rättvisande och sann bild av bolagets finansiella situation och ett rättvisande beslutsunderlag för aktieägare, styrelse och ledning.
- Säkerställa att bolagets verksamhet är organiserad och bedrivs på ett sådant sätt att finansiella och verksamhetsmässiga mål nås och att betydande risker hanteras i rätt tid och på lämpligt sätt.

### Ansvar

Net Insights styrelse ansvarar för att bolaget har god intern kontroll och uppfyller kraven enligt Aktiebolagslagen samt Svensk kod för bolagsstyrning. Intern kontroll över finansiell rapportering är inom Net Insight en integrerad del av bolagsstyrningen. Dessa kontroller innehåller processer och metoder för att säkerställa koncernens tillgångar och riktigheten i den finansiella rapporteringen, i syfte att skydda ägarnas investering i bolaget.

Styrelsen fastställer årligen en arbetsordning som reglerar styrelsens arbete och hantering av frågor. Styrelsen förser verkställande direktören med vd-instruktioner som föreskriver i vilka frågor verkställande direktören får utöva sin behörighet att agera för företagets räkning efter att ha fått styrelsens bemyndigande eller godkännande. Vd-instruktionen revideras årligen. Styrelsen förser även verkställande direktören med instruktioner gällande den finansiella rapporteringen. I enlighet därmed ansvarar verkställande direktören för att granska och säkerställa kvaliteten i all finansiell rapportering, samt att svara för att styrelsen i övrigt får den rapportering som krävs för att fortlöpande kunna bedöma koncernens ekonomiska ställning och risker. Styrelsen

fastställer viktiga policy inklusive finanspolicy, affärsetiska riktlinjer och Whistleblower policy.

#### **Riskidentifiering och uppföljning**

Övergripande riskbedömning, dvs. identifiering och utvärdering av risker att inte uppnå affärs mål, görs i samband med bolagets strategiprocess där sannolikhet och åtgärder diskuteras med styrelsen. Denna process återupprepas i samband med budgetprocessen. Dessa risker utvärderas även löpande och hanteras i företagets linjeorganisation. I avrapportering till styrelsen ger företagets ledning löpande avrapportering på större identifierade riskområden såsom företagets konkurrenssituation, kreditrisker och teknologitrender. För en översikt över företagets risker och riskhantering se sidorna 30-31 i Förvaltningsberättelsen.

#### **Extern rapportering**

Styrelsen övervakar och utvärderar kvalitetssäkringen av den finansiella rapporteringen genom kvartalsrapporter om bolagets affärs- och resultatutveckling och genom att vid varje ordinarie styrelsesammanträde behandla koncernens finansiella situation.

Vid två tillfällen varje år närvarar bolagets revisor vid styrelsemöten där resultatet av reviderat årsbokslut och bokslut för tredje kvartalet presenteras. Vid dessa tillfällen presenteras även eventuella förändrade redovisningsprinciper som berör bolaget. I anslutning till genomgången av årsbokslutet och kvartalsrapporten för tredje kvartalet avger även revisorn sin uppfattning, utan företagsledningens närvaro, om organisationens förmåga och ekonomifunktionens duglighet.

För att underlätta korrekt extern rapportering och hantering av risk, är det interna systemet för rapportering och kontroll uppbyggt kring årlig finansiell planering, månadsrapportering och daglig uppföljning av affärsrelaterade nyckeltal. Koncernens ekonomifunktion kontrollerar och övervakar rapporteringen såväl som överensställs med interna och

externa regelverk. Förutom lagar och förordningar, inkluderas finanspolicy i interna regler och riktlinjer, attestinstruktion, en ekonomisk handbok, kredit- och redovisningsprinciper och rutinbeskrivningar. Dessa regler och riktlinjer uppdateras regelbundet. Identifierade risker gällande finansiell rapportering sköts via bolagets kontrollaktiviteter. Verksamhets- och ekonomisystemet har exempelvis automatiserade kontroller som hanterar behörigheter och attestträtt, liksom manuella kontroller såsom dualitet i såväl löpande bokföring som bokslutsposter. De verksamhetsspecifika kontrollerna kompletteras av detaljerade ekonomiska analyser av resultat samt uppföljning mot budget och prognoser, vilket ger en övergripande bekräftelse på rapporteringens kvalitet.

Under 2016 har förbättringsarbetet primärt varit fokuserat på harmonisering av redovisning och rapporteringsrutiner kopplat till förvärvet av ScheduALL, start av införande av ett globalt ERP system, driftsättande av ett nytt konsoliderings-system samt stärkt dokumentation och förbättrade rutiner beträffande leverantörsbetalningar. Samtidigt uppdaterades alla större policyer och förändringar i dessa genomfördes.

#### **Internrevision**

Styrelsen utvärderar årligen om det finns ett behov av att inrätta en särskild intern granskningsfunktion (intern-revision). Styrelsen bedömde att ett sådant behov inte fanns under 2016. I sitt resonemang påpekade styrelsen att den interna kontrollen huvudsakligen utövas genom:

- Den centrala ekonomifunktionen.
- Ledningens övervakande kontroller.

Dessa faktorer, i kombination med bolagets storlek och begränsade komplexitet, gör att styrelsen anser att det för närvarande inte är ekonomiskt försvarbart med ytterligare en funktion.